

УДК 711

Юрій Рочняк  
м.Львів, Україна

## МОНУМЕНТ ТА ІДЕОЛОГІЯ У СЕРЕДОВИЩІ ЛЬВОВА

© Рочняк Ю., 2003

**Подана загальна характеристика монументів Львова, основні періоди розвитку на основі політичних умов. Проаналізована ідеологічна спрямованість більшості сучасної скульптури у міському середовищі.**

Характерним виразником ідеології є міське середовище як предметно-просторове втілення стану суспільства у його ставленні до природи, культури, самого себе. На відміну від архітектури, яка в ідейному плані є більш нейтральною, – на наш погляд – монументальне мистецтво покликане донести до глядача відображення визначних подій чи особи, маючи на меті пропаганду та популяризацію громадських ідеалів. Найбільшого розповсюдження отримала монументальна скульптура, котра як синтез мистецтв розцінюється за приналежність до архітектурного контексту і як власне скульптура, де ідеологія відбивається яскравіше. Розуміння закладеної в ній інформації є тим конкретним, що значною мірою робить монумент активним змістовим та формотворчим чинником.

В ідеологічному плані монументальне мистецтво Львова останнього століття можна умовно поділити на періоди, що відповідали державно-політичному устроєві на наших теренах.

Перший період окреслюється як утвердження польської присутності. Після 1867 року, з отриманням Галичинию автономії у складі Австро-Угорщини, піднялася хвиля польського національного піднесення, яка знайшла відображення у монументальних формах. У середовищі міста з'являються пам'ятники О.Фредрі, Я.Собеському, С.Яблоновському,



Рис. 1. Пам'ятник Ів.Підкова.  
Львів, пл.Ів.Підкови. Фото автора

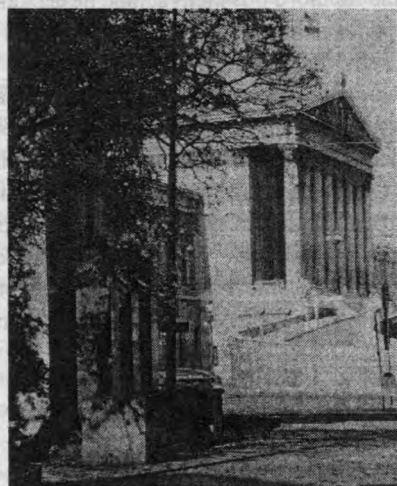


Рис. 2. Пам'ятник Республіки. Відень,  
Др.-Карл-Реннер-Рінг. Фото К.Єрп



Рис. 3. Пересторога проти війни та фашизму. Відень, Альбертіналтц. Фото К.Єгер

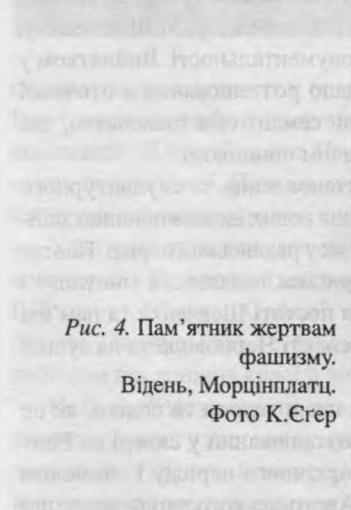


Рис. 4. Пам'ятник жертвам фашизму. Відень, Морцінплатц. Фото К.Єгер

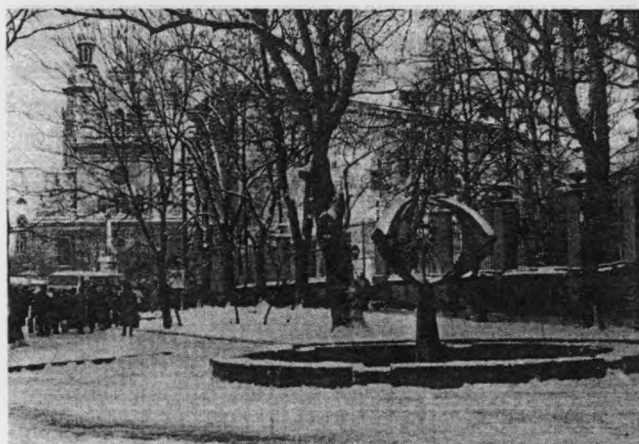


Рис. 5. Фонтан. Львів, пл.Галицька, Фото автора

А.Голуховському, А.Мицкевичу та ін. Скульптура цих пам'ятників виконана в академічній манері та має героїко-романтичний характер; їхня архітектура є виваженою і "толерантною" до оточення [1].

Зі зміною політичної карти після Другої світової війни змінилася панівна ідеологія, яка увірвалася у міське середовище з притаманним більшовицьким натиском і нав'язуванням іншої культури. У цей період з'явилися пам'ятники В.Леніну, М.Кузнецову, І.Федорову, Монумент Слави Збройних Сил СРСР. Виконані за художнім методом соцреалізму вони мають здебільшого характерну для епохи великорозмірність, що важко співставляється зі львівським архітектурним середовищем, вигдяжаючи в ньому фактично агресорами. Це була епоха "важкого" монументалізму.

Утвердження української державності у монументальному мистецтві (третій період) знаходить відображення в образах борців, державо-творців та пам'яті жертв. Це пам'ятники Т.Шевченкові, М.Грушевському, "Просвіті", Меморіал жертвам єврейського геноциду та ін. У дійсності, звернення до національної тематики відбувалося у попередньому періоді зведенням пам'ятників письменникам і мислителям – І.Франкові, В.Стефанику, М.Шашкевичу, С.Тудору, Я.Галану, на котрих помітний відбиток надмірної монументальності. Вийнятком у цьому переліку є пам'ятник І.Підкові, який надзвичайно вдало розташований в оточенні різностильової архітектури. Він не претендує на візуальне чи семантичне главенство, але разом з тим посеред невеличкої площі є акцентом і об'єднуючим чинником.

У наш час спостерігається певна інерція у підході до встановлення та скульптурного вирішення міських монументів: побутує думка, що утвердження нових ідеалів повинно здійснюватись створенням таких же великорозмірних композицій, як у радянський період. Повторення образів героїв загрожує тиражуванням, що нагадує присмак недавнього минулого і може призвести до профанації ідеї. Найбільше це стосується постаті Шевченка та пам'яті жертв війни і репресій. Експресивними є нові об'єкти на проспекті Чорновола та на вулиці С.Бандери, котрі надають містові негуманного характеру.

Існують інші засоби архітектури і пластики у вираженні шани героям та подіям, як це можна побачити, скажімо, у Відні. Пам'ятник Республіки, розташований у сквері на Рінгштрассе, є скромною даниною державним мужам післямонархічного періоду і символом оновленої нації. Архітектура композиції має мотив будинку Австрійського парламенту, що наводить паралелі візуального та змістового плану.

Цікавими є меморіали на Альбертінаплатц та на Морцінплатц. Не применшуючи трагізму, смутку та жалю за жертвами лихоліть, автори цих витворів делікатно вписуються у міську канву, застосовуючи засоби алегорії, символу, масштабу, текстури при невеликих розмірах [2]. У нас вдалими можна вважати пам'ятник у Києві жертвам голодомору.

Іншим виразником ідеології у середовищі Львова є анотаційні та пам'ятні дошки з приводу діяльності видатних політичних постатей, діячів науки і культури. Цей жанр мистецтва набув великого розвитку в післявоєнній час і, оскільки він не мав суттєвих об'єктивних обмежень – невелика масштабність і підпорядкування архітектурі, – популяризований і зараз, особливо не піддаючись "ідеологічній ревізії".

Релігійна тематика у міській скульптурі відображається у композиціях біля церкви Миколая на вул. Б.Хмельницького, поблизу перехрестя вулиць Б.Хмельницького – Татарська, пл. Д.Галицького – вул. Вічева та ін. Важливо, що цей пласт нашої культури розвивається у наш час і втілюється у пластичних формах камерного характеру.

Хотілося б зазначити, що у Львові мало сучасної декоративної скульптури. Зрідка у міському інтер'єрі бачимо твори, які б мали викликати у глядача звичайні людські почуття,



Рис. 6. Композиція  
“Юність”. Львів,  
вул.Наукова. Фото автора

спонукали до співучасті у роздумах, сприяли гарному настрою, а чи просто тішили око. Прикладом могли би бути фонтани на площах Митній та Галицькій (від вул.Князя Романа), композиції “Юність” на вул. Науковій, декоративні композиції на вулицях Зелений, В.Винниченка та деякі інші. На жаль, у вкрай ідеологізованому суспільстві та через брак побутової культури цей жанр зараз не використовується.

У світовій практиці така скульптура широко представлена: зразками слугують пластичні композиції у Стокгольмі шведського скульптора К.Міллеса “Співак сонця” (пам’ятник поету Е.Тегнеру), “Фонтан Орфея”, а також роботи К.Ельда “Танець”, “Пісня” поблизу міської ратуші. Ця скульптура створює, умовно кажучи, “романтичний простір”, що проникнутий пафосом поклоніння красі й високій духовності [3].

Не будемо засуджувати ідеологічну скерованість пам’ятників Львова, проте зважимо, що споруджуваний у наш час монумент стає не лише відображенням минулого, але й віддзеркаленням сьогодення. Говорити нині висловами вчорашнього дня некоректно, хоча б через нерозуміння того, про яке сьогодення йдеться... Сподіваймося, що епоха революційних ідеалів відходить у минуле, і місто як соціальне наповнення рукотворного простору потребуватиме втілення інших форм. Із закінченням суспільних метаморфоз, стабілізацією, підростанням нових поколінь бачиться більший розвиток монументально-декоративного мистецтва як виразника ідеології людяності, утвердження простих та абсолютних цінностей життя – добра, любові, радості.

1. Крім пам’ятника А.Мицкевичу збереглися пам’ятники Я.Кілінському в Стрийському парку, Т.Вишньовському в сквері на початку вул. Золотої, Б.Гловацькому на вул. Личаківській; 2. Settele M. *Denkmal Wiener Stadtgeschichte*. Franz Deuticke Verlagsgesellschaft m.b.č., Wien 1995. 175 S; 3. Николаева Н.С. *Стокгольм и его музеи*. – М.: Искусство. 1995. – 207 с., ил. (“Города и музеи мира”).