

ГЕРБ ЛЬВОВА XVII СТОЛІТТЯ: РЕСТАВРАЦІЯ ПАМ'ЯТКИ

© Диба Ю. Р., Цюпа М. С., 2015

Герб Львова було знайдено під час археологічних досліджень території костелу Св. Духа у 1987 році. Герб міста вирізьблено з каменю у XVII столітті у стилі Ренесансу. Відомо, що його виконано для Єзуїтської хвіртки і припускають, що він був розміщений над входом. На гербі зображено браму з левом, яка обрамлена лавровим вінком зі стрічкою, та латинський надпис. Було проведено стилістичний аналіз пам'ятки, досліджено різьбу поліхромію та історію пам'ятки.

Ключові слова: герб, Єзуїтська хвіртка, рельєф, поліхромія, емфітевзис.

Постановка проблеми

Старовинні герби українських міст красномовно нагадують про їхнє багате минуле, традиції, котрі пережили віки. Герби зараховують до такого типу історичних пам'яток, у яких у символічній формі, з використанням спеціальної знакової системи або стилізованих елементів розкриваються реальні події та явища, що доносять до нас відомості з минулого. Невіддільною частиною львівської архітектури є геральдичні композиції, які здавна слугували символами міста чи фундаторів тих чи інших споруд і об'єктів. Ними декорували фасади громадських чи житлових будівель, прикрашали портали та віконні обрамування, розміщували в скульптурних композиціях. Багато гербів на будівлях міста не досліджено, також на їхній первісний стан впливають різні природні і людські чинники. Це призводить до руйнування і зникнення геральдичного декору.

Мета статті

У дослідженні поставлено за мету виявити та дослідити композиційні принципи та особливості колористичного вирішення гербів поч. XVII ст., дослідити історичні передумови застосування геральдичного декору та розвиток міської геральдики, охарактеризувати сучасний стан білокам'яного знаку емфітевзису міста Львова поч. XVII ст. та дослідити принципи поліхромії геральдичного декору.

Аналіз останніх досліджень та публікацій

Дослідженням геральдики міста займався А. Гречило [7, 8, 9, 10, 11, 12]. У своїх статтях він дослідив історію і формування герба міста Львова та зародження української міської геральдики. Проблему дослідження і збереження геральдичного декору вивчав Р. Серцелевич, це він висвітлив у статті “Проблеми моніторингу, збереження та реставрації геральдичного декору в пам'ятках архітектури міста Львова” [21, 22]. Дослідження герба міста Львова також проводив польський науковець Ф. Яворський [24, 25]. У віснику інституту “Укрзахідпроектреставрація” в статті про львівські хвіртки історик В. Вуйчик описує герби, які використовували для декорування Єзуїтської хвіртки [4].

Виклад основного матеріалу

Магдебурзьке право вперше з'явилося у XIII ст. як звичайне міське право у німецькому місті Магдебург. Це право передбачало життя міста на самоврядуванні зі своєю владою, фінансовою системою, правом вести вільну торгівлю, влаштовувати ярмарки, а також особливий привілей – право на печатку та власний оригінальний міський герб. Міські герби розміщувалися на ратушах і на міських брамах. Герб у кольорі також малювали на спеціальному сувої та зберігали у магістраті [6]. Так офіційний герб став традицією міст, що користувалися магдебурзьким правом. А також і пам'яткою міста, яка несе в собі багату історію.

Досліджуваний барельєф є знаком емфітевзису міста Львова, виконаний у стилі ренесансу (див. рис. 1). Герби на будинках засвідчували, що власник будинку мав право емфітевзису (вічної оренди). Це право надавалося за заслуги перед містом.

З джерел відомо, що цей знак емфітевзису було виконано для нової Єзуїтської хвіртки. Як пише історик В. Вуйцик: “Стара Єзуїтська хвіртка знаходилась у західному пряслі міського оборонного муру, приблизно на осі вулиці Шевської. Її час і походження – невідомі. Можливо, вона постала невдовзі після оточення міста мурами. Спочатку ця хвіртка не мала конкретної назви, після 1608 року її називали “Стара”. У зв’язку з будовою костелу і колегії єзуїтів, які зайняли це місце, хвіртку замурували. Сліди від неї ще й зараз видно в мурі від проспекту Свободи, біля відбудованої Крамарської вежі. Тоді ж розібрали стару міську лазню, що знаходилась поруч. Водночас з замуруванням старої хвіртки у мурі пробрили нову – поблизу Єзуїтського костелу, на той час ще дерев’яного, і ця хвіртка отримала назву Єзуїтської.

Будівництво внутрішньої хвіртки розпочато у 1608 році і цього ж року закінчили “за працею і доглядом пана Яна Лоренцовича, коштом панів райців з грошей на нову лазню від міських жидів, до їх рук положених”. У міській касі на будівництво нової хвіртки, крім видатків на матеріали і ремісників, занотовано “герб міський з каменю учинений і від (його) мальовання видалося 5 зол.”. Крім міського гербу, хвіртку прикрашав ще королівський. Обидва кам’яні герби, як видно з видатків каси, були розмальовані. Будівництво нової хвіртки загалом коштувало 511 зол., 22 і 2/3 гроша. Її спорудили коло старої школи, що стояла на південь від неї, при мурі.

Єзуїтську хвіртку пробрили в мурі на осі вулички Св. Духа, що “знаходилась між шпиталем цієї назви і костелом єзуїтів. Це була внутрішня хвіртка у високому мурі. Друга, зовнішня з баштою, знаходилась на валі, але не на осі першої, а трохи зміщена на північ. Обидві хвіртки з’єднував міст, перекинутий через наповнений водою рів” [4, с. 113].

Вигляд Єзуїтської хвіртки зазнавав змін. На кресленнях Дж. Бріано та на панорамі Львова поч. XVIII ст. бачимо первісний вигляд хвіртки [23, 28]. Вона була влаштована в мурі і завершувалася восьмигранною вежею з барабаном. На кожній грані вежі було вікно прямокутної форми. Вхід, пробитий у мурі, мав прямокутну форму. Припускається, що досліджуваний герб був розміщений над входом. Після перебудови хвіртка мала вже інший вигляд, це бачимо на кресленнях Ф. Пернера 1762 р. (див. рис. 2).



Рис. 1. Герб Львова поч. XVII ст. Фото М. С. Цюпи

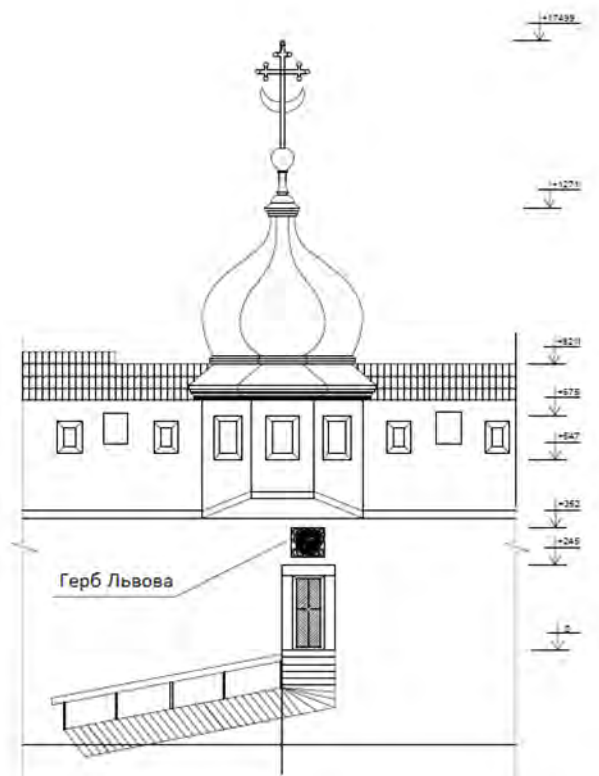


Рис. 2. Схематичний вигляд Єзуїтської хвіртки за кресленнями Дж. Бріано. Автор М. С. Цюпа

Герб був знайдений під час археологічних досліджень території колишнього костелу Св. Духа (пл. Підкови) у 1978 році [9; 19; 20]. Згідно з легендою знаку емфітевзису, рельєф виконано в 1608 році. Дослідження цієї пам'ятки проводив відомий історик мистецтва Володимир Вуйцик (1934–2002), з його припущень скульптором рельєфу є Андрій Бемер (? – бл. 1626) [4, с. 113; 20, с. 207].

Андрій Бемер вперше згадується під роком 1584 р. у записках львівського цеху будівничих [26; с. 91]. У 1584–1625 рр. він був його старійшиною. У 1592 р. прийняв львівське громадянство. Брав участь у будівництві та оздобленні ратуші у Львові, в 1591 р. виконав скульптуру лева, що згодом стояла перед входом до ратуші. У 1608 р. виконав герб міста Львова для Нової хвртки. У 1619 р. перебудував готичну вежу ратуші у Львові, збудував вежу костелу бернардинів, виконав скульптури ченців на фасаді цього костелу. Працював при реконструкції каплиці Шольц-Вольфовичів у латинській катедрі. Виконував скульптурний декор каплиці Боїмів у 1609–1615 рр. та каплиці Кампіанів у 1619 р. [20, с. 207].

Основою знаку емфітевзису Львова є герб міста. Вперше документально герб міста Львова, “вживаний від незапам'ятних часів” – лев у міській брамі з трьома вежами, було підтверджено 26 січня 1526 р. [1, с. 201; 7, с. 511; 12, с. 38].

15 вересня 1586 р., Папа Римський Сикст V на прохання львівського католицького архієпископа Йоанна Дмитрія Соліковського додає до герба Львова три горбки та зірку: “Висловлюю сподівання, що ви під таємничою охороною тієї зірки і горбків будете захищені й отримаєте бажану перемогу над вашими ворогами, з якими постійно боретеся” [1, с. 542–544; 8, с. 61].

Сучасний герб Львова: “у синьому полі золота міська брама з трьома вежами (у кожній по одній бійниці) та відчиненими воротами, в отворі яких крокує золотий лев” [10, с. 120].

Аналогом досліджуваного герба (знаку емфітевзису) є герб з вежі львівської ратуші 1619 р. [24, с. 39 ; 25, с. 41]. Герби на вул. Староєврейській, 13; 28; 36, вул. Сербська 13. А також герб з стіни Міського арсеналу 1665 р. [16, с. 193].

Барельєф зображує герб Львова. У тривежевій брамі з напівопущеними ґратами (герсами), поміщений лев з піднятим хвостом крокує вправо. Брама з напівкруглим завершенням обрамована каменем. Мури і вежі увінчані бланками (зубцями). Мур і бланки прорізани під кам'яне мурування *opus isodotum*. Середня вежа вища і має два вікна і три бійниці, одну посередині і дві по боках, дві бічні вежі – нижчі, також мають по два вікна і три бійниці. Герб обрамований по колу лавровим вінком з ягодами, який переплітає стрічка. На вінку на вертикальній та горизонтальній осях – чотири квітки троянди. Навколо вінка диск з латинським текстом: “DOMINE FIAT PAX IN VIRTUTE TVA ERECTA SUM ANNO DOM 1608 ОСТАВО” (“ГОСПОДИ ХАЙ БУДЕ МИР У СИЛІ ТВОЇЙ. ЗБУДОВАНО РОКУ 1608”). Основа герба має неправильну прямокутну форму, на якій в'ються стрічки.

На рельєфі під час досліджень було виявлено сліди поліхромії червоного, зеленого, темно-синього та охристого кольорів. Тому проведено дослідження поліхромії та проведення мікрофотофіксації фрагментів поліхромії за допомогою мікроскопа MDL 1300. Це дало можливість відтворити пофарбування герба.

Знайдений рельєф був переданий на зберігання в Державний історико-архітектурний заповідник міста Львова (вул. Валову, 20), з 1991 р. – Управління охорони історичного середовища Львівської міської ради). З 2009 року рельєф зберігається в приміщеннях кафедри РРАК Національного університету “Львівська політехніка”.

Висновки

Аналіз особливостей геральдики та геральдичного декору в львівській архітектурі дає підстави стверджувати, що геральдичний декор є невіддільним елементом архітектурного оздоблення будівель, пам'яткою історії та мистецтва. Збереження аналогічних пам'яток є важливим завданням, тому що реставрації сьогодні потребують чимало зразків геральдичного декору на фасадах львівських будівель. На прикладі цієї пам'ятки досліджено композиційні принципи та особливості колористичного вирішення гербів поч. XVII ст. Визначено історичні передумови застосування геральдичного декору та проаналізовано розвиток геральдики міста Львова. Результати дослідження можуть використовуватись в аналізі типових знаків емфітевзису та геральдичного

декору. Зростає необхідність дослідження різьби та поліхромії, оскільки внаслідок впливу природних та людських чинників багатьом пам'яткам загрожує втрата первісного вигляду, а то й зникнення. Історичне значення геральдичних зображень в архітектурі Львова полягає в тому, що вони є пам'ятками давніх часів, цінними історичними джерелами, а також мають велику художньо-естетичну цінність.

1. Привілеї міста Львова XIV–XVIII ст. / упоряд. М. Капраль. – Львів: МГКО “Документальна скарбниця Львова”, 1998. – 640 с.: іл. 2. Бірюльов Ю. Архітектура Львова. Час і стилі. XIII – XXI ст. – Львів: Центр Європи, 2008 – 720 с. 3. Вуйцик В. Львівські фіртки // Державний історико-архітектурний заповідник у Львові – Вид. 2-ге, доп. / ред: А. І. Пригорницька. – Львів : Каменяр, 1991. – 176 с.: іл. 4. Вуйцик В. Львівські фіртки // Вісник інституту “Укрзахідпроектреставрація” / ред. кол.: В. Слободян, О. Бойко. – Львів: “Укрзахідпроектреставрація”, 2004 – Ч. 14 – С. 113–115. 5. Галицька брама. – 1995, травень, червень, липень. – № 6: Двадцять років. – 16 с.: іл. 6. Гошко Т. З історії магдебурзького права у Львові (XIII–XVII ст.) // Львів. Історичні нариси / упоряд.: Я. Ісаєвич, Ф. Стеблій, М. Литвин. – Львів: Інститут українознавства ім. І. Крип'якевича НАН України, 1996. – С. 45–57. 7. Гречило А. Герб міста Львова // Енциклопедія Львова / за ред. А. Козицького та І. Підкови. – Львів: Літопис, 2007. – Т. 1 – С. 511–514. 8. Гречило А. Герб міста Львова: генеза, традиція, відродження // Львів. Історичні нариси / упоряд.: Я. Ісаєвич, Ф. Стеблій, М. Литвин. – Львів: Інститут українознавства ім. І. Крип'якевича НАН України, 1996. – С. 61–66. 9. Гречило А. Герб міста Львова: генеза, традиція, відродження // Історія Львова у трьох томах / Інститут українознавства ім. І. Крип'якевича НАН України; Редколегія: Я. Ісаєвич, Ф. Стеблій, М. Литвин. – Львів: Центр Європи, 2006. – Т. 1: 1256–1772. – С. 38–44. 10. Гречило А. Герби та прапори міст і сіл України. – Львів: “Друкарські куншти”, 2004. – Ч. 1. – 120 с.: іл. 11. Гречило А. Українська міська геральдика / А. Гречило. – Київ; Львів: УГТ, 1998. – Ч. 1. – 192 с.: іл. 12. Гречило А. Герб Львова: генеза, традиція, відродження // Історія Львова. У трьох томах / ред. кол.: Я. Ісаєвич, М. Литвин, Ф. Стеблій. – Львів : Центр Європи, 2007. – Т. 1. – С. 38–44. 13. Денис О. Занедбана сторінка історії // Галицька брама. – 1995, травень, червень, липень. – № 6: Двадцять років. – С. 8–9. 14. Історія Львова в документах і матеріалах / У. Єдлінська, Я. Ісаєвич, О. Купчинський та ін.; Редкол.: М. Брик. – Київ: Наукова думка, 1986. – 424 с. 15. Крип'якевич І. Історичні проходи по Львові / І. Крип'якевич. – Львів: Тов-во “Просвіта” у Львові, 1932. – 168 с.: іл. – (Видання Товариства “Просвіта” Ч. 771). 16. Котлобулатова І. Львів на фотографії 1860–2006 / І. Котлобулатова. – Львів: Центр Європи, 2006. – 193 с. іл. 17. Котлобулатова І. Львів на фотографії 1860–2011. – Львів: Центр Європи, 2011 – 258 с. іл. 18. Любченко В. Львівська скульптура XVI–XVII ст. / відп. ред. П. М. Жолтовський. – Київ : Наукова думка, 1981. – 216 с. 19. Малець С. Спомин про нереалізовані ідеї з площі Св. Духа // Галицька брама. – 1995, травень, червень, липень. – № 6: Двадцять років. – 11 с. 20. Онищенко Л. Бемер Андреас // Енциклопедія Львова / за ред. А. Козицького та І. Підкови. – Львів: Літопис, 2007. – Т. 1 – 207 с.. 21. Серцелевич Р. Емблема Товариства шанувальників минувшини Львова // Знак Вісник Українського геральдичного товариства. – 2012, квітень. – № 56. – С. 7–8. 22. Серцелевич Р. Проблеми моніторингу, збереження та реставрації геральдичного декору в пам'ятках архітектури міста Львова // Наукові студії : збірник наукових праць / Історико-краєзнавчий музей м. Винники; Ред. кол.: Д. Козак (гол. ред.), Н. Білас (відп. ред.). – Львів; Винники: ЛА “Піраміда”, 2009. – Вип. 2. – С. 170–177. 23. Czerner O. Lwów na dawnej rycinie i planie. – Wrocław; Warszawa; Krakow: Zakład narodowy imienia Ossolińskich, 1997. – 134+269 il. 24. Jaworski F. Ratusz Lwowski. – (Biblioteka Lwowska. – Т. 1). 25. Jaworski F. Nobilitacya miasta Lwowa // Biblioteka Lwowska. Tom IV. – 1909 – S. 26 – (Biblioteka Lwowska. – Т. 4). 26. Kowalczyk M. Cech budowniczy we Lwowie za czasów polskich (doroku 1772). – Lwów: Nakładem Stowarzyszenia budowniczych we Lwowie, 1927. – 91 s. 27. Łoziński W. Patrycyat i mieszczaństwo lwowskie w XVI i XVII wieku. – Lwów, 1892. – 432 s. – S. 385–392. 28. Ostrowski J. Kosciol i kolegium jezuitów we Lwowie // Kościoły i klastory Lwowa z okresu // Materiały do dziejów sztuki sakralnej / Międzynarodowe centrum kultury w Krakowie. – Kraków: Antykwa, 2012. – Т. 20. – S. 71–132.

THE EMBLEM OF THE XVII CENTURY LVIV: THE MONUMENT RESTORATION

© Dyba Y., Tsiupa M., 2015

The article deals with heraldic décor in Lviv architecture. It is an integral element of architectural ornament of buildings and structures. Works of heraldic décor historically and artistically represent the epoch of their creation. Heraldic compositions that have long served as symbols of the city or the founders of various buildings and facilities constitute an integral part of Lviv architecture. Old emblems of Ukrainian cities eloquently remind of their rich history, and traditions, which last for ages. They decorated facades of public or residential buildings, portals and window framings, placed in sculptural compositions.

This article deals with the origin and development of the city of Lviv. Lviv emblem is one of the oldest Ukrainian city signs. The emblem depicts a lion which is a major figure and a symbol of the city. The coat of arms of the city of Lviv features a golden lion beneath a city gate in a blue field. The lion was a traditional symbol of the city through out the ages. Initially it was used as a seal in the court. The first such depictions occurred on 13th-century seals. The earliest known emblem of the city features a lion passant through a city gate pointed with three towers. It was featured on a city council seals, used by the magistrate in 1359 and later. In 1526 Polish king Sigismund the Old of Poland formally accepted the coat of arms. After the capture of the Kingdom of Poland Lviv city began to use the mark on flags, facades of the buildings, books, in trade and so on. In 1586 bishop Jan Dymitr Sulikowski, royal diplomat and a bishop of Lwów, as the city was called back then, was accepted on an audience by the Pope Sixtus V. In the effect, the city was granted with a privilege of adding the papal emblem to its own. The emblem of the city has changed over the years, new pieces were added, but in the center of the composition there always was a lion at the gate. In this form it was preserved till our times. At present a great deal of works of heraldic décor on the facades of Lviv buildings need restoration. Restoration of the old city sign gave rise to a new stage of Ukrainian municipal heraldry.

Relief depicting the emblem of Lviv was found during the archaeological research on the territory of St. Spirit church in 1987. The emblem of the city was carved in stone in the 17th century in the style of Renaissance. It is known that it was done for the Jesuit wickets in 1608. It is assumed that the emblem was placed above the entrance. The emblem depicts a gate with the lion which is framed by a laurel wreath with a ribbon and a Latin inscription. The emblem was made by sculptor Andrew Bemer. Polychrome of red, green, blue and ocher colors was discovered on the relief during the research. This research made possible to reproduce the colors of the emblem. After the restoration the monument was deposited in Lviv Polytechnic National University.

The historical significance of heraldic images in architecture of the city is that they are monuments of ancient times, valuable historical sources, and have a great artistic and esthetic value.

Today restoration, conservation, preservation and study of architectural decoration is a growing need. The research of carving and use of heraldic composition in the city architecture of today is necessary because there are very few heraldic signs left. The urgency increases due to the loss of the original form, or even disappearance due to the impact of natural and human factors.

After analyzing the principles of conservation of architecture and heraldic decoration in Europe and Lviv, we can say that the heraldic decoration is an integral part of the buildings, historical monuments and the art. There is a growing need to study a polychrome and carvings, because of the impact of natural and human factors many monuments are in danger. They can lose their original image and even disappear. Preservation of monuments is an important task because today a lot of buildings, are asand samples of decoration on the facades of Lviv buildings need restoration.

Key words: emblem, Jesuit gate, relief, polychrome, emphyteusis.